



201819122668

检测报告

(粤)知青检测(2020)第 1017 号

项目名称：环境监测

受检单位：乐昌市雅鲁污水处理有限公司（坪石污水处理厂）

检测类别：委托检测

报告日期：2020年7月16日

广东知青检测技术有限公司（检测检验专用章）





一、检测目的

广东知青检测技术有限公司受乐昌市雅鲁污水处理有限公司(坪石污水处理厂)委托,对其废水、无组织废气和噪声进行检测。

二、检测情况

客户名称:乐昌市雅鲁污水处理有限公司(坪石污水处理厂)

采样时间:2020年7月7日

采样人员:周杰、张旭越

样品类型:废水、无组织废气和噪声

分析时间:2020年7月7日至14日

分析人员:周杰、张旭越、曾颖、陈惠红、连文英、龙芳、崔绮霞、钟妮、何嘉滢、谢燕芳、唐慧、潘文文、陈洁文、钟浩洋、冯永盛、甘幸、赵力、陈智强

三、检测项目、检测方法、使用仪器及最低检出限

类别	项目	标号或依据	仪器设备	检出限	
废水	pH值	GB/T 6920-1986	实验室 pH 计 (ST2100)	—	
	悬浮物	GB/T 11901-1989	BSA-124S-CW 天平	4 (mg/L)	
	色度	GB/T 11903-1989	—	—	
	化学需氧量	HJ/T 399-2007	7200 可见分光光度计	3.0 (mg/L)	
	氨氮	HJ 535-2009		0.025 (mg/L)	
	总磷	GB/T 11893-1989		0.01 (mg/L)	
	六价铬	GB/T 7467-1987		0.004 (mg/L)	
	阴离子表面活性剂	GB/T 7494-1987		0.05 (mg/L)	
	总氮	HJ 636-2012	UV-3000 紫外可见分光光度计	0.05 (mg/L)	
	五日生化需氧量	HJ 505-2009	溶解氧测定仪	0.5 (mg/L)	
	粪大肠菌群	HJ 347.2-2018	电热恒温培养箱	20 (MPN/L)	
	石油类	HJ 637-2018	EP600 型红外分光测油仪	0.06 (mg/L)	
	动植物油				
	总汞	HJ 694-2014	AFS-8220 型双道原子荧光光度计 8220-16112159	0.04 (ug/L)	
	总砷			0.3 (ug/L)	
	总镉	GB/T 7475-1987	原子吸收分光光度计	0.001 (mg/L)	
	总铬	HJ 757-2015		0.03 (mg/L)	
	总铅	GB/T 7475-1987		0.01 (mg/L)	
	烷基汞	甲基汞	GB/T 14204-1993	气相色谱仪	10 (ng/L)
		乙基汞			20 (ng/L)
无组织废气	氨	HJ 533-2009	7200 可见分光光度计	0.01 (mg/L)	
	硫化氢	《空气和废气监测分析方法》(第四版) 3.1.11.2	7200 可见分光光度计	0.001 (mg/L)	
	甲烷	HJ 604-2017	气相色谱仪	0.06 (mg/m ³)	
	臭气浓度	GB/T 14675-1993	—	10 (无量纲)	
噪声	厂界噪声	GB 12348-2008	AWA5688 声级计	35dB (A)	

四、检测结果

表一 废水

感官描述 检测项目	检测结果 (单位: mg/L 除 pH 值、色度、粪大肠菌群、烷基汞外)		标准限值
	进口	出口	
	ZQ2020-7-99	ZQ2020-7-100	
	淡黄色、无味、无浮油	无色、无味、无浮油	
pH 值 (无量纲)	6.76	6.88	6~9
悬浮物	12	7	20
色度 (倍)	6	4	30
化学需氧量	43.5	17.4	40
氨氮	15.2	0.119	8
总磷	1.71	0.53	1
六价铬	0.008	0.005	0.05
阴离子表面活性剂	0.15	0.11	1
总氮	18.8	12.9	20
五日生化需氧量	13.5	5.8	20
粪大肠菌群 (MPN/L)	$\geq 2.4 \times 10^4$	3.5×10^3	10000
石油类	0.29	0.11	3
动植物油	1.18	ND	3
总汞	8.7×10^{-4}	2.9×10^{-4}	0.001
总砷	2.84×10^{-3}	1.79×10^{-3}	0.1
总镉	0.006	0.004	0.01
总铬	ND	ND	0.1
总铅	0.02	0.01	0.1
烷基汞	甲基汞 (ng/L)	ND	不得检出
	乙基汞 (ng/L)	ND	
备注	1、ND 表示分析结果低于分析方法的最低检出限； 2、执行广东省地方标准《水污染物排放限制》(DB 44/26-2001) 第二时段的一级标准和 GB 18918-2002 一级标准中的 B 标准交叉执行。		



表二 无组织废气

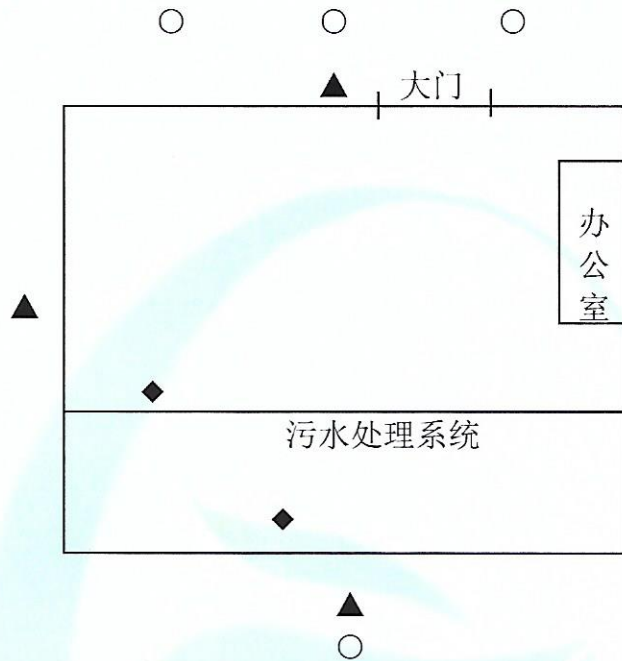
样品编号	频次	检测结果				
		氨 (mg/m ³)	硫化氢 (mg/m ³)	甲烷		臭气浓度 (无量纲)
				实测浓度 (mg/m ³)	折算浓度 (%)	
ZQ2020-7-101	上风向	0.05	ND	1.53	0.00021	<10
ZQ2020-7-102	下风向①	0.07	0.001	1.68	0.00024	12
ZQ2020-7-103	下风向②	0.09	0.002	1.81	0.00025	13
ZQ2020-7-104	下风向③	0.08	0.001	1.85	0.00026	11
标准限值		1.50	0.06	—	1	20
备注		1、ND表示分析结果低于分析方法的最低检出限； 2、执行《城镇污水处理厂污染物排放标准》(GB 18918-2002)中的表4二级标准。				

表三 噪声

测点编号及位置	监测结果[dB(A)]	
	昼间	夜间
▲1 厂界东	56	46
▲2 厂界南	57	47
▲3 厂界西	51	45
▲4 厂界北	51	40
执行标准 GB 12348-2008 2类区	60	50

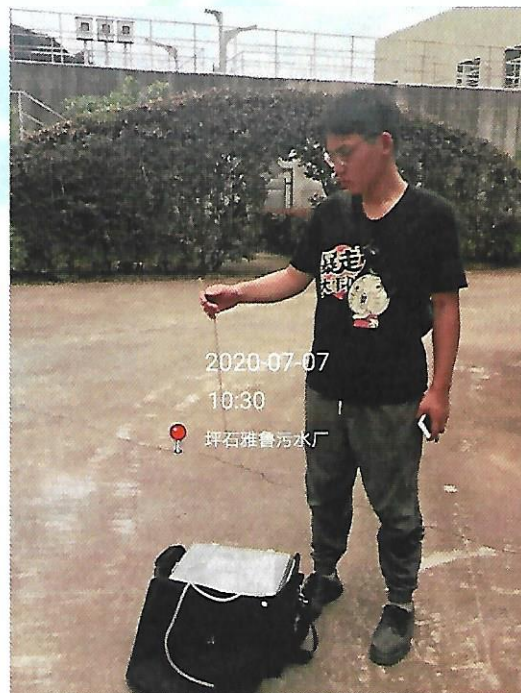
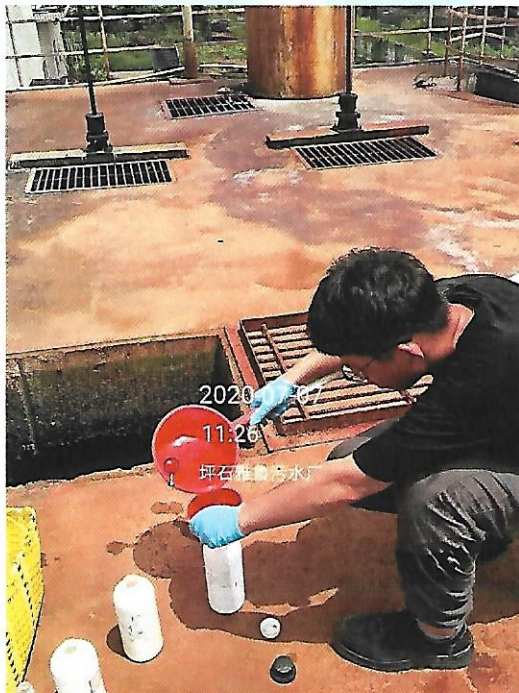
五、采样分布图

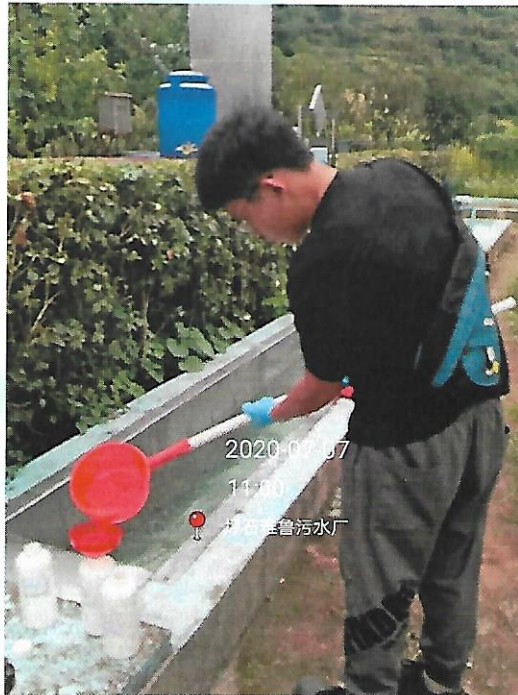
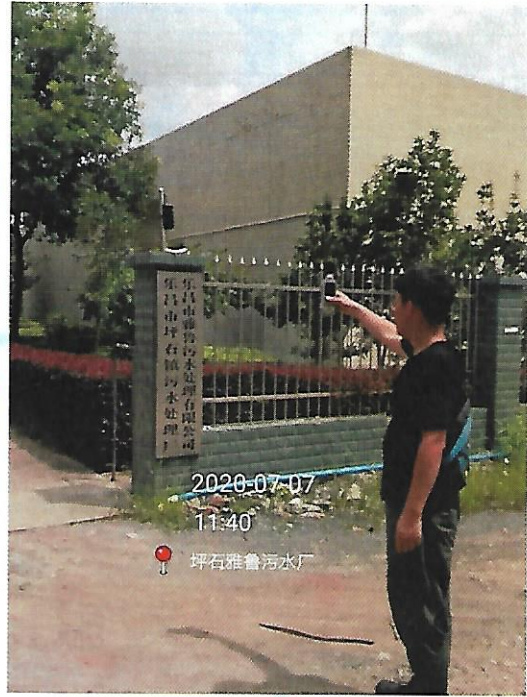
天气：晴 气温：32° C 气压：99.0kpa
风向：南 风速：1.1m/s



○为空气采样点位布置；
◆为废水监测点位布置；
▲为噪声监测点位布置；
△为噪声背景值。

六、采样现场





山卓

报告编写:

审核:

签发:

签发日期: 2020年 7月 16日

广东知青检测技术有限公司 (检测检验专用章)

